

espace_L
art contemporain

⊕⊕ photo base1
June 14 - 19, 2022

espace_L
stand n°28

La construction de **Denis Jutzeler**, la déconstruction d'**Ana D et Noora K** et l'intégration par la destruction et construction de **Julien Spiewak**

Denis crée ses compositions à travers une superposition d'images à l'infini. Quant à Ana D. & Noora K. à travers leurs photos déconstruisent le corps que ce soit par le mouvement ou par l'environnement dans lequel il est plongé. Quant à Julien, en sélectionnant la partie du corps qu'il intègre dans le décor, il fait selon nous une sorte de déconstruction-construction par l'intégration. Le lien qui relie leurs œuvres est donc cyclique, répétitif. Autant que notre corps qui se lève tous les matins, mange tous les midis, se couche tous les soirs. Par la construction dès la naissance jusqu'à la déconstruction qu'engendre la mort, le corps s'intègre dans un mouvement répétitif.

Ana D. & Noora K.

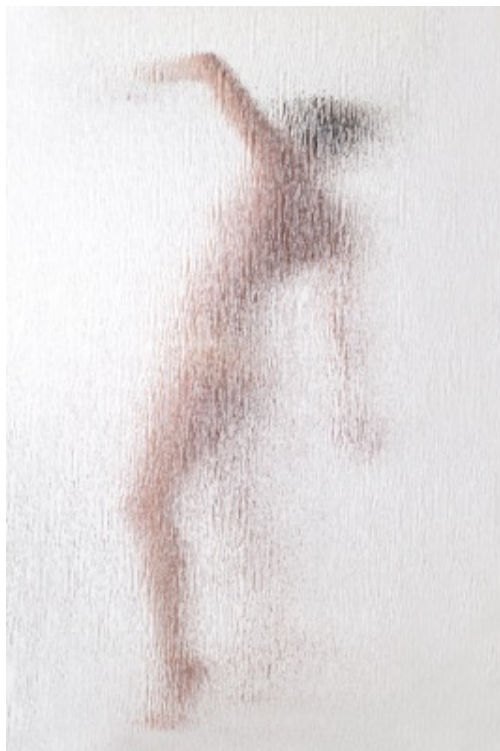
Résident et travaillent à Genève.

Ana D. Lombard, née en 1974 à Veracruz, Mexique & Noora Kulvik, en 1979 à Helsinki, Finlande.

Après avoir fait carrière en tant que graphiste au Mexique, Ana part pour l'Europe afin de se consacrer à la photographie. Noora obtient son diplôme d'Arts Plastiques et entame individuellement sa démarche artistique à l'international jusqu'en 2015, année où les deux artistes décident de travailler à quatre mains, principalement avec la photographie.

Elles cherchent à réveiller et attirer l'attention aux sujets sensibles d'aujourd'hui en se questionnant sur la surconsommation, l'impact de l'être humain sur notre planète et sur la santé d'esprit. Leur langage visuel se base sur le jeu entre le mouvement et la transparence qu'elles figent grâce à la photographie.

Dans leur série intitulée « New Era » Ana D & Noora K représentent à travers leurs images, l'Être vivant engorgé dans le monde de l'Intelligence Artificielle, illustrant la déconnexion et le déconfort que cela peut avoir sur notre santé psychique. Les sujets en question sont placés dans un espace vide et ils doivent trouver leur vision de ce que signifie exister. Deuxièmement, en utilisant l'ADN comme référence visuelle, le duo construit leur travail autour de l'idée de la répétition en tant que nouveau séquençage artificiel de l'ADN.



Static interference II, 2022

Impression sur papier Hahnemuhle 300g sur acrylique

Ed 1/5 + 2 EA

50 x 35 cm

Denis Jutzeler

Né en 1956, réside et travaille à Genève.

L'œuvre de l'artiste suisse transite entre la photographie et le cinéma. Formé par la renommée École de Photographie de Vevey, Jutzeler mêle étroitement une pratique constante et personnelle de la photographie à une carrière de chef opérateur de cinéma initiée dès les années 1990. Il collabore, entre autres, au côté du cinéaste Alain Tanner et reçoit régulièrement des distinctions pour récompenser ses films documentaires ou de fiction.

Il reçoit en 2014 le Quartz de la meilleure photographie du cinéma suisse. Entre deux projets cinématographiques, Denis poursuit assidûment une œuvre photographique personnelle et, en 2010, son travail obtient le Swiss Photo Award.



Composition 467, 2022

Impression sur papier Hahnemühle Satin 300

Ed 1/5 + 1EA

63 x 100 cm

Julien Spiewak

Né en 1984, vit et à travaille à Paris.

Julien Spiewak a obtenu un Master en Photographie à l'Université Paris VIII. C'est un artiste photographe et chercheur qui remet en question les relations de l'image photographique avec le corps humain en tant qu'expression artistique. Il réalise, depuis 2005, la série Corps de style, dans des intérieurs de musées et des collections privées, en France et à l'étranger. L'inventaire qu'il dresse est précis, à un détail près, une partie du corps qu'il immisce dans ses décors. L'étrange confrontation du meuble d'époque à la nudité de la peau. L'intrusion d'un élément qui réveille un décor figé dans le temps.



Gustave Revilliod par Alexandre d'Albert-Durade (1850), Carole ; Gustave Revilliod par Frédéric-Auguste Dufaix (1889).

Musée Ariana, Ville de Genève (Suisse). 2018

Tirage argentique monté sur dibon, encadrement en bois blanc, verre 3mm

Ed 1/5